



El ambiente
es de todos

Minambiente

BOLETÍN HIDROMETEOROLÓGICO DE LA MOJANA

San Marcos, Sucre 07 de junio de 2021

Hora de la actualización: 12:00 HLC

BOLETÍN No: 349

CONTENIDO

1. CONDICIONES METEOROLÓGICAS

1.1 CONDICIONES METEOROLÓGICAS PRECEDENTES

1.2 CONDICIONES METEOROLÓGICAS ACTUALES

1.3 PRONÓSTICO METEOROLÓGICO DIARIO

2. CONDICIONES HIDROLÓGICAS

2.1 CONDICIONES HIDROLÓGICAS ANTECEDENTES

2.2 CONDICIONES HIDROLÓGICAS ACTUALES

2.2.1 SUBZONA HIDROGRÁFICA DEL RÍO SAN JORGE - CUENCA ALTA

2.2.2 SUBZONA HIDROGRÁFICA DEL RÍO SAN JORGE - CUENCA BAJA

2.2.3 SUBZONA HIDROGRÁFICA DEL RÍO NECHÍ - CUENCA BAJA

2.2.4 DIRECTOS AL BAJO CAUCA - CIÉNAGA LA RAYA ENTRE EL RÍO NECHÍ Y EL BRAZO DE LOBA

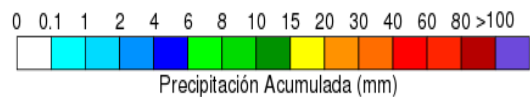
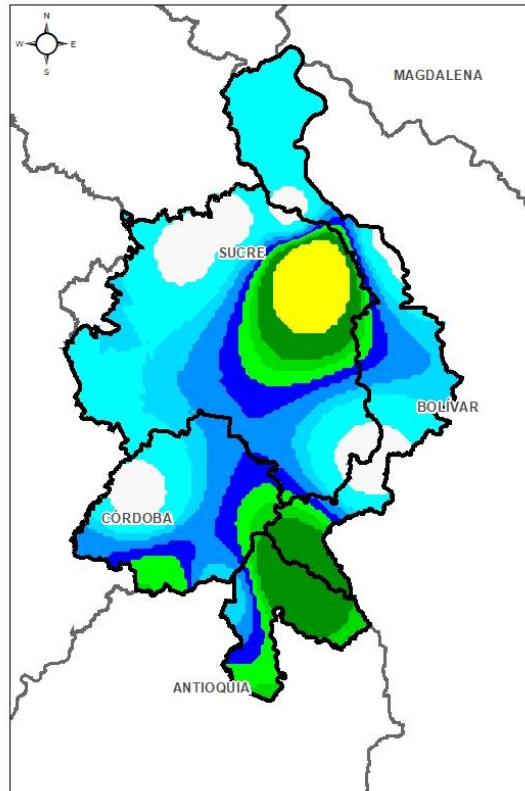
2.2.5 DIRECTOS AL CAUCA ENTRE PTO. VALDIVIA Y RÍO NECHÍ

2.2.6 DIRECTOS AL BAJO MAGDALENA ENTRE EL BANCO Y EL PLATO

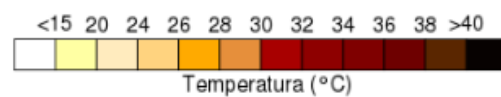
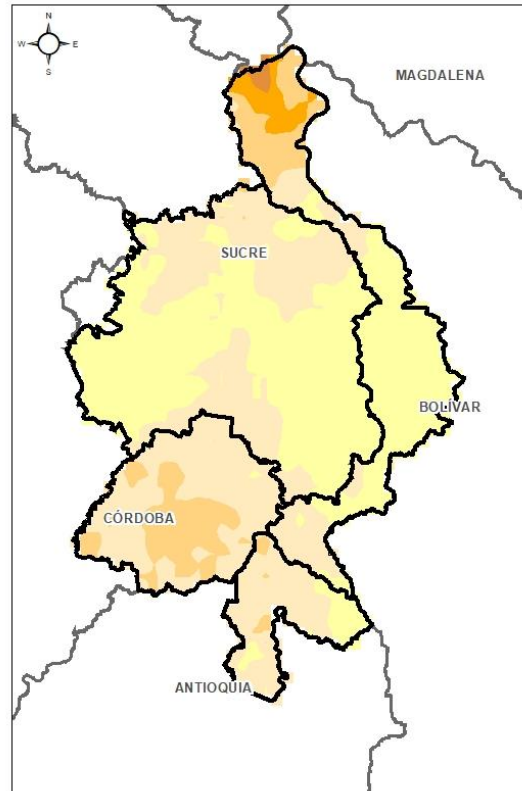
El Centro Regional de Pronóstico y Alertas Tempranas de la Mojana - CRPA La Mojana, busca fortalecer el sistema de alertas tempranas a través de un continuo monitoreo de las condiciones hidrometeorológicas, la generación de pronósticos meteorológicos y la difusión de alertas para la comunidad y los diferentes sectores productivos de la región.

Esta iniciativa hace parte de los proyectos "Reducción del riesgo y la vulnerabilidad frente al cambio climático en la región de La Depresión Momposina", financiado por el *Adaptation Fund* y "*Mojana, clima y vida*", financiado por el Fondo Verde del Clima, implementados por el Ministerio de Ambiente, el Fondo de Adaptación y el PNUD, en alianza con CORPOMOJANA e IDEAM.

1.1 CONDICIONES METEOROLÓGICAS ANTECEDENTES



Precipitación acumulada
04/06/2021 (07:00) – 05/06/2021 (07:00).
Fuente: IDEAM



Temperatura superficial máxima por
estimación Satelital 04/06/2021
Fuente: IDEAM

Lluvia Registrada el 04 junio de 2021



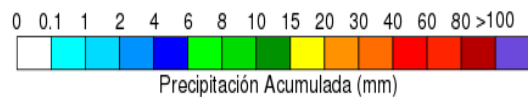
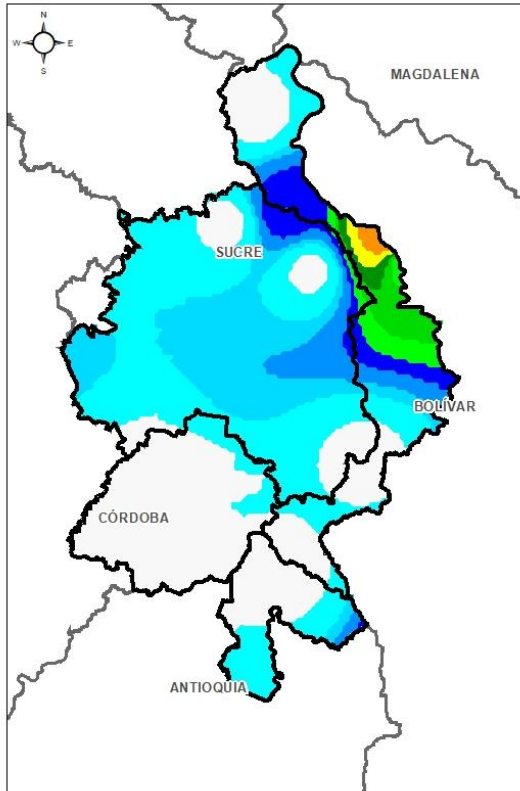
RESUMEN DE CONDICIONES DEL DÍA 04 DE JUNIO

Precipitación: Lluvias de variada intensidad especialmente la mañana del viernes se registraron en la región, con mayor intensidad sobre los municipios de San Marcos y Sucre-Sucre.

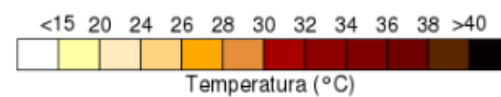
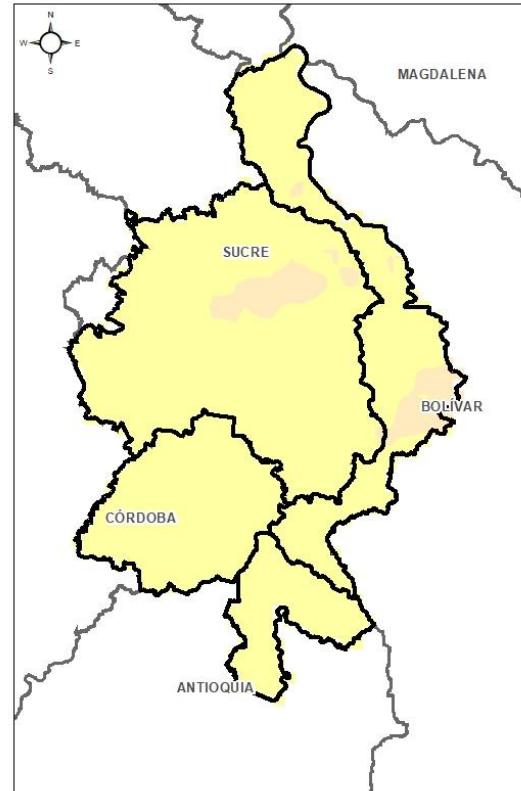
Temperatura: Se registró una temperatura máxima de 34,6°C el día 04 de junio a las 16:00 horas en el municipio de Ayapel, y una mínima de 32,5°C en la madrugada del 05 de junio.

1.1 CONDICIONES METEOROLÓGICAS ANTECEDENTES

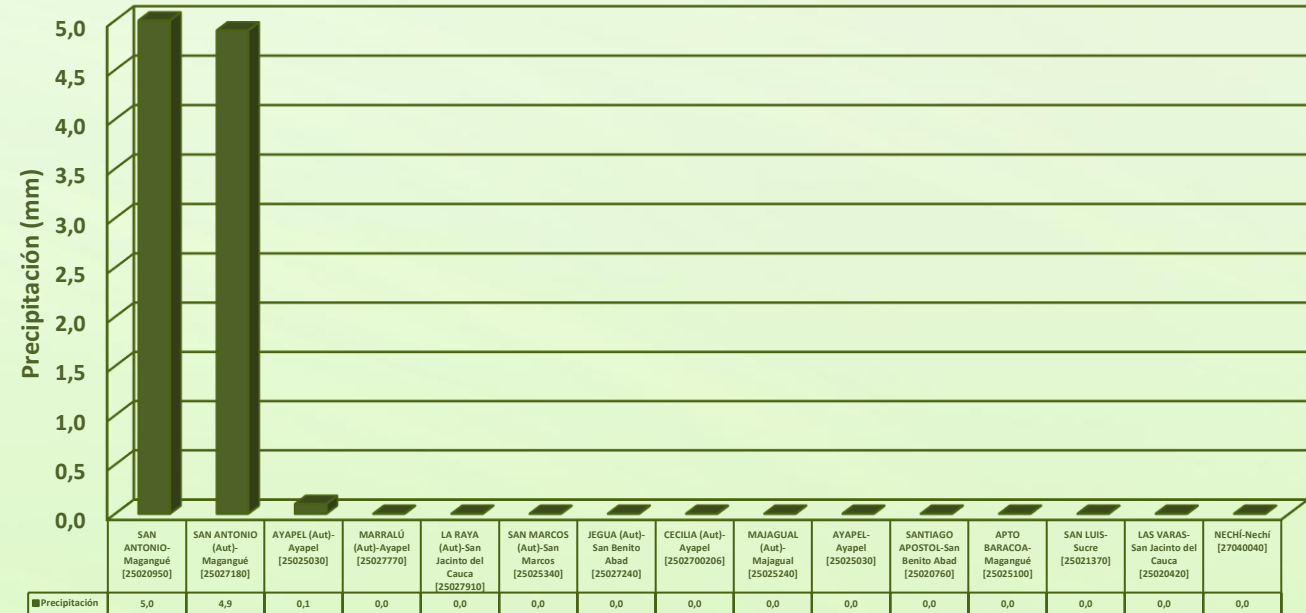
Lluvia Registrada el 05 junio de 2021



Precipitación acumulada
05/06/2021 (07:00) – 06/06/2021 (07:00).
Fuente: IDEAM



Temperatura superficial máxima por
estimación Satelital 05/06/2021
Fuente: IDEAM

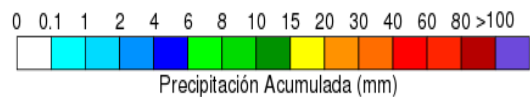
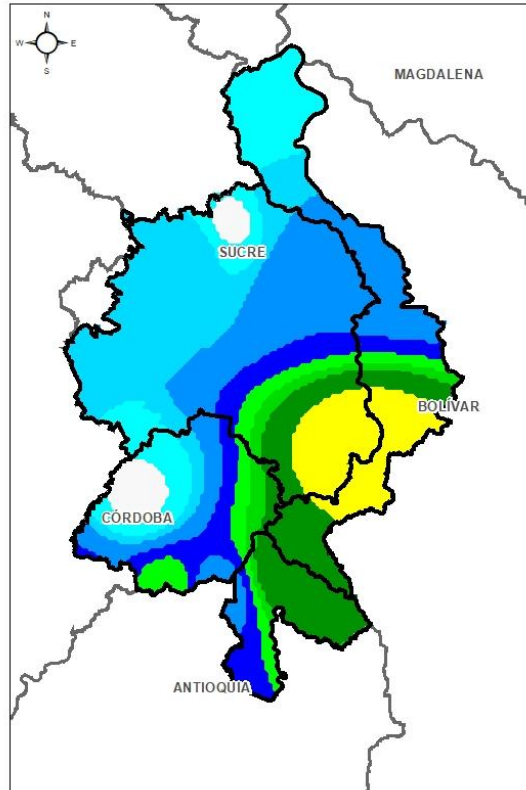


RESUMEN DE CONDICIONES DEL DÍA 05 DE JUNIO

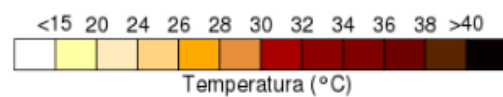
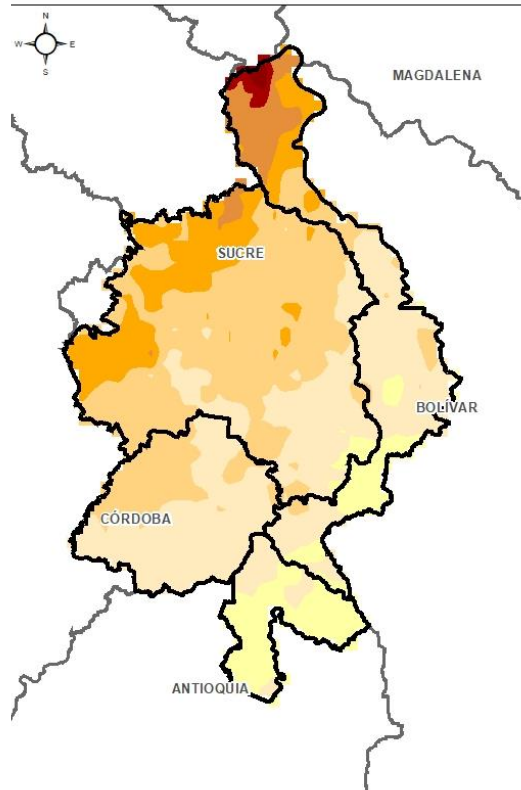
Precipitación: hubo predominio de tiempo seco en casi toda la región, exceptuando algunas lluvias aisladas al oriente mojanero sobre los municipios de Achí y Magangué.

Temperatura: Se registró una temperatura máxima de 31,3°C el día 05 de junio a las 15:00 horas en el municipio de San Benito Abad, y una mínima de 25°C en la madrugada del 06 de junio, en el municipio de Ayapel.

1.1 CONDICIONES METEOROLÓGICAS ANTECEDENTES

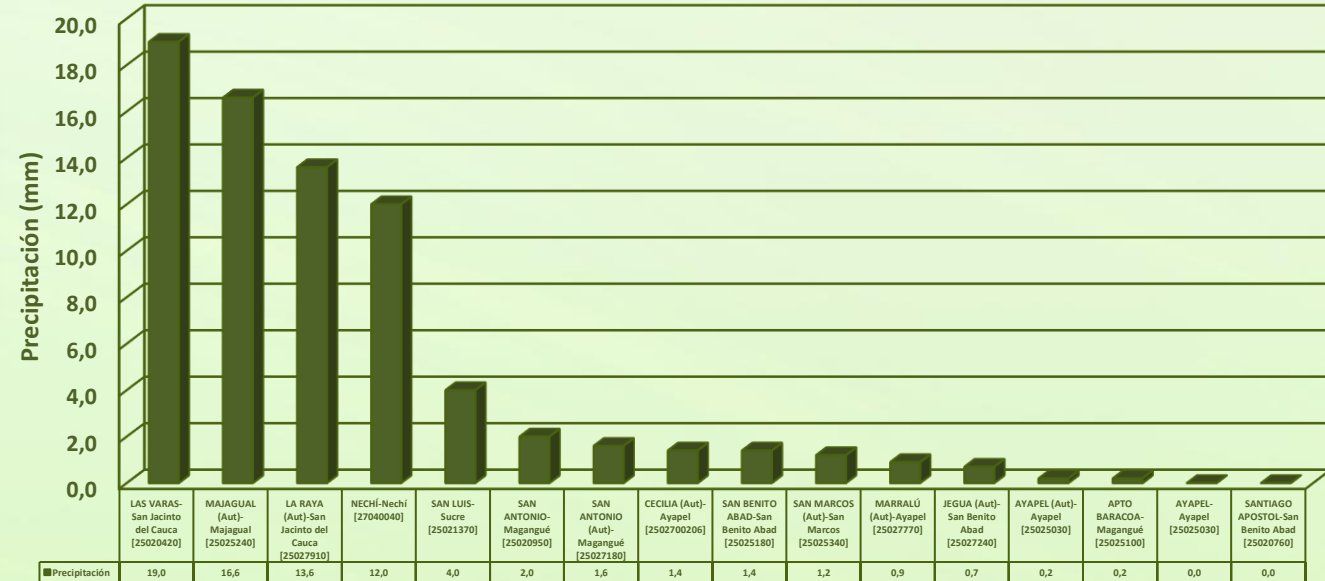


Precipitación acumulada
06/06/2021 (07:00) – 07/06/2021 (07:00).
Fuente: IDEAM



Temperatura superficial máxima por
estimación Satelital 06/06/2021
Fuente: IDEAM

Lluvia Registrada el 06 junio de 2021



RESUMEN DE CONDICIONES DEL DÍA 06 DE JUNIO

Precipitación: aunque durante la tarde ayer se mantuvieron condiciones de buen tiempo, en horas de la noche y madrugada se manifestaron lluvias dispersas sobre todo el territorio mojanero, con especial fuerza sobre los municipios de San Jacinto del Cauca y Guaranda.

Temperatura: Se registró una temperatura máxima de 34°C el día 06 de junio a las 15:00 horas en el municipio de San Marcos, y una mínima de 23,7°C en la madrugada del 07 de junio.

1.2 CONDICIONES METEOROLÓGICAS ACTUALES

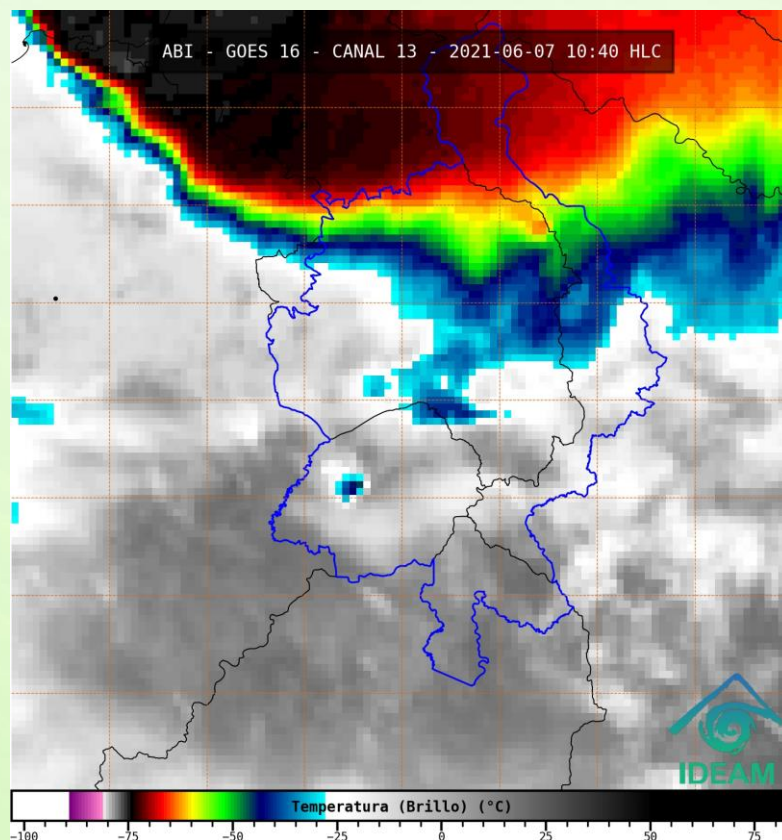


Imagen de satélite IR 11:00 HLC
Fuente: IDEAM

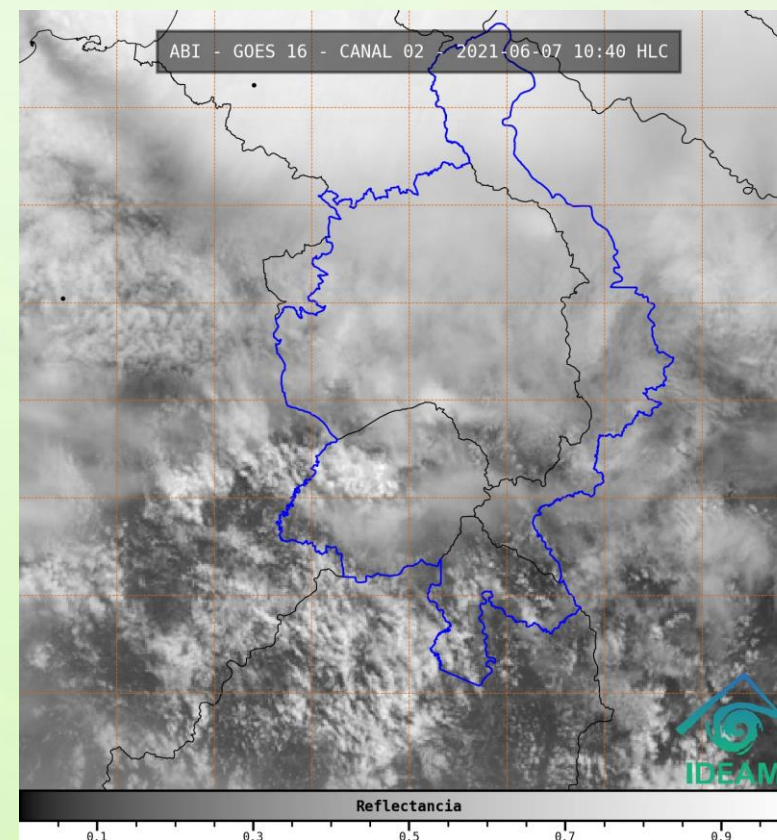
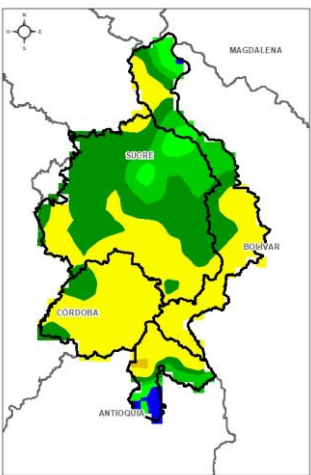


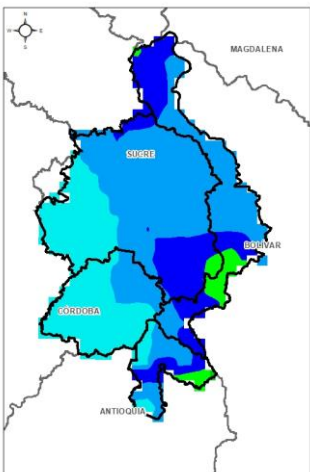
Imagen de satélite VIS 10:40 HLC
Fuente: IDEAM

Recientemente, cielo nublado y lluvias dispersas predomina en la región

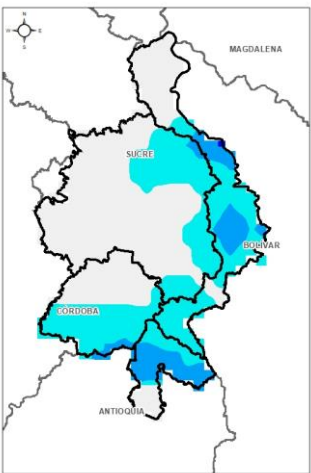
1.3 PRONÓSTICO METEOROLÓGICO



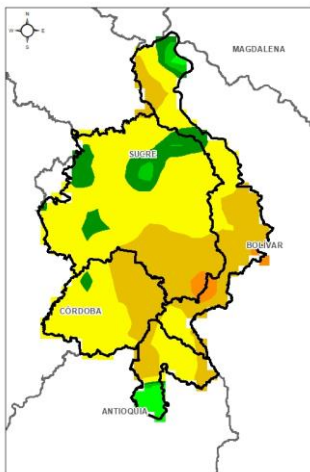
TARDE DEL 07 DE JUNIO



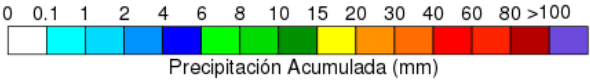
NOCHE DEL 07 DE JUNIO



MADRUGADA DEL 08 DE JUNIO



ACUMULADO DEL 07 AL 08 DE JUNIO



Precipitación Acumulada (mm)

Día	Jornada	Temperatura Máxima	Nubosidad	Tipo de Precipitación	Probabilidad de lluvia(%)
LUNES 07 DE JUNIO	Tarde	32°C	Parcialmente nublado	Lluvias	70%
	Noche	25°C	Nublado	Lluvias dispersas	60%



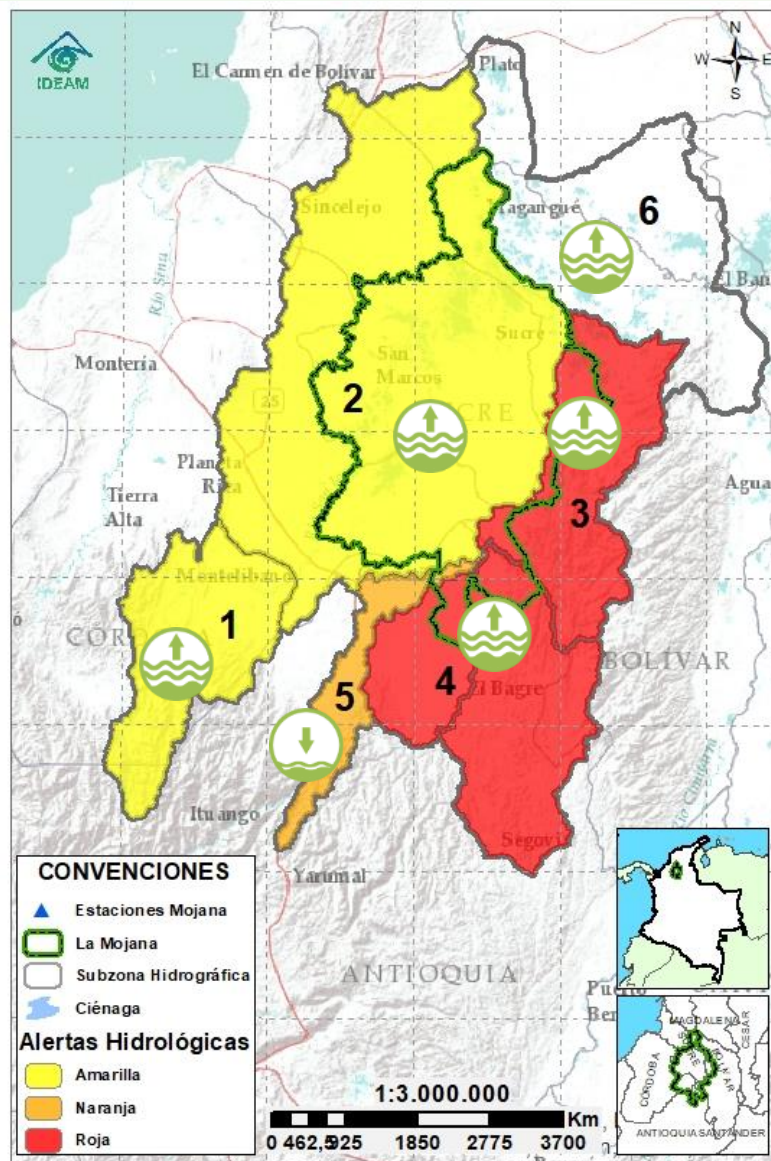
Pronóstico de temperaturas medias para los próximos 02 días

PRONÓSTICO PARA EL LUNES 07 DE JUNIO

Precipitación: se prevén lluvias sobre toda la región en horas de la tarde que podrían extenderse a horas de la noche.









Temperatura: Las temperaturas máximas oscilarán entre los 31°C y 32°C y las mínimas entre los 24°C y 25°C. Las sensaciones térmicas máximas estimadas oscilarán entre los 34°C y 36°C.

2.1 CONDICIONES HIDROLÓGICAS ANTECEDENTES



Condiciones hidrológicas antecedentes para el 06/06/2021

CONVENCIONES DE TERMINOS HIDROLÓGICOS

	Lluvias	Lluvias antecedentes intensas o continuas y/o pronóstico de las mismas, las cuales pueden generar crecientes súbitas en los ríos principales y sus afluentes.
	Descenso	Condición de disminución de niveles.
	Ascenso	Condición de aumento de niveles.
	Creciente súbita	Fenómeno natural que se presenta en los ríos de montaña como consecuencia de la ocurrencia de lluvias intensas o torrenciales en zonas de alta pendiente del cauce principal y sus afluentes.
	Tránsito de crecientes	Es el desplazamiento de una onda de crecienta de aguas arriba hacia aguas abajo de la corriente.
	Creciente por desembalse	Proceso de tránsito del flujo de agua por descarga controlada desde un embalse.
	Inundación	Aumento en los niveles y/o caudales de los cuerpos de agua que superan la capacidad máxima de transporte o modificación de la sección transversal que la reduce, ocasionando el desbordamiento e inundación de sus zonas aledañas.
	Niveles estables	No se presentan fluctuaciones considerables de nivel del cuerpo de agua.



Alerta ROJA

PARA TOMAR ACCIÓN Advierte a los sistemas de prevención y atención de desastres sobre la amenaza que puede ocasionar un fenómeno con efectos adversos sobre la población, el cual requiere la atención inmediata por parte de la población y de los cuerpos de atención y socorro. Se emite una alerta sólo cuando la identificación de un evento extraordinario indique la probabilidad de amenaza inminente y cuando la gravedad del fenómeno implique la movilización de personas y equipos, interrumpiendo el normal desarrollo de sus actividades cotidianas.



Alerta NARANJA

PARA PREPARARSE Indica la presencia de un fenómeno. No implica amenaza inmediata y como tanto es catalogado como un mensaje para informarse y prepararse. El aviso implica vigilancia continua ya que las condiciones son propicias para el desarrollo de un fenómeno, sin que se requiera permanecer alerta.



Alerta AMARILLA

PARA INFORMARSE Es un mensaje oficial por el cual se difunde información. Por lo regular se refiere a eventos observados, registrados o registrados y puede contener algunos elementos de pronóstico a manera de orientación. Por sus características pretéritas y futuras difiere del aviso y de la alerta, y por lo general no está encaminado a alertar sino a informar.

SIN ALERTA La información que se suministra se encuentra fuera de los umbrales de alerta.

2.2 CONDICIONES HIDROLÓGICAS ACTUALES



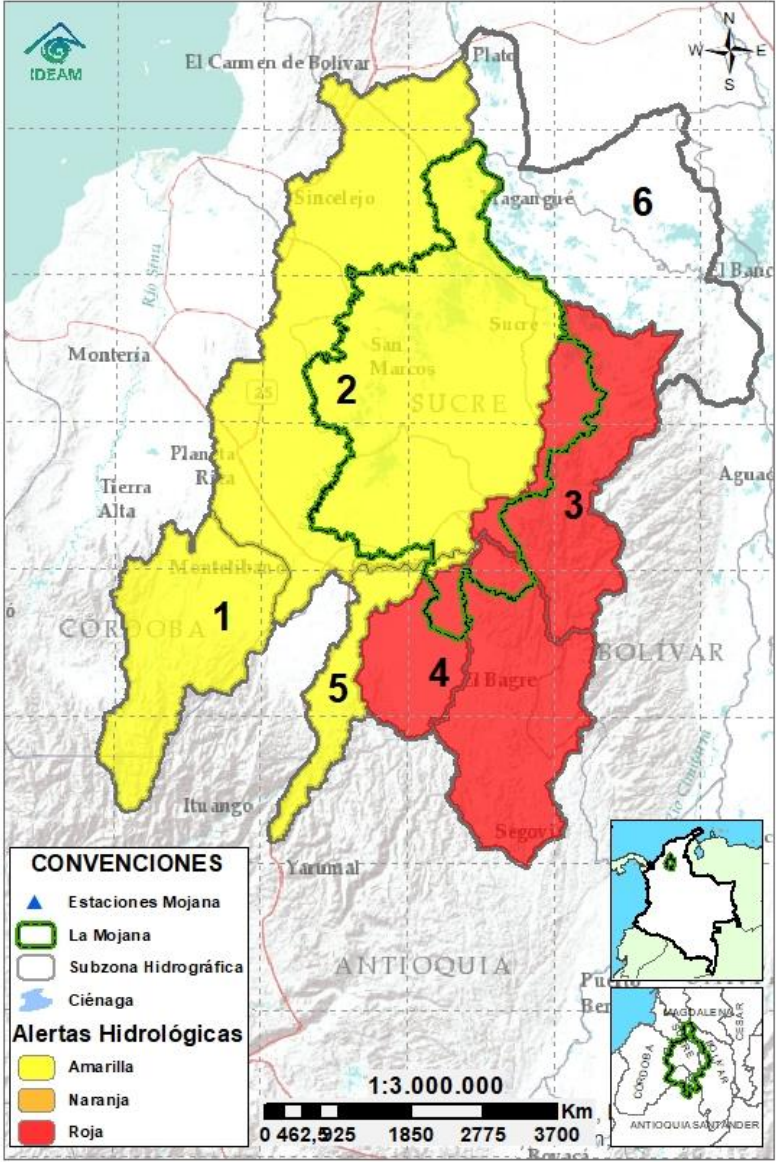
Descripción condiciones hidrológicas: se mantiene alerta roja en el Bajo Nechí en el tramo Segovia-Nechí, dados los altos niveles registrados en el río Nechí, condición similar se registra en el río Cauca en su recorrido por los municipios de Nechí, San Jacinto del Cauca, Guaranda, Achí y Pinillos, en donde se mantienen niveles altos con tendencia actual a la estabilización. El río San Jorge se encuentra en alerta amarilla tanto en su cuenca alta como en su cuenca baja, se recomienda especial atención en los municipios de Puerto Libertador, San José de Uré y Montelíbano a partir de la tarde de hoy dado que se prevén nuevos incrementos.

Alerta	Zona Hidrográfica	Subzona o Cuenca Hidrográfica	Condición predominante	Descripción de la alerta hidrológica
	1 Bajo Magdalena-Cauca - San Jorge	Alto San Jorge	Niveles en descenso	Niveles en descenso en el alto San Jorge a la altura del municipio de Montelíbano y de sus aportantes los ríos San Pedro y Uré. Sin embargo, durante la tarde y noche de hoy y madrugada de mañana se esperan nuevos incrementos.
	2 Bajo Magdalena-Cauca - San Jorge	Bajo San Jorge	Niveles en ascenso	Predomina el ascenso de niveles en el río San Jorge en el tramo San Marcos-Magangué, así como el sistema cenagoso y de caños del Bajo San Jorge. No se descartan nuevos incrementos en horas de la noche y madrugada
	3 Bajo Magdalena-Cauca - San Jorge	Directos al Bajo Cauca-ciénaga La Raya entre el río Nechí y Brazo de Loba	Niveles estables	Niveles estables en el río Cauca en el tramo Nechí-Pinillos, comportamiento que se prevé persista durante las próximas horas. Sin embargo, se esperan nuevos incrementos durante la noche y madrugada.
	4 Nechí	Bajo Nechí y Directos al Bajo Nechí	Niveles en ascenso	Niveles en ascenso en el río Nechí, así como sus aportantes en jurisdicción de los municipios de Segovia, Zaragoza, El Bagre y Nechí; se espera que la condición de aumento de nivel continúe durante la noche y madrugada.
	5 Cauca	Directos al Cauca entre Pto. Valdivia y río Nechí	Niveles en descenso	Niveles en descenso en el tramo Valdivia-Nechí, condición que predominará a lo largo del día. Especial atención en puntos críticos como Colorado, dados los altos niveles alcanzados durante días previos.
Alerta puntual	6 Bajo Magdalena	Directos Bajo Magdalena entre El Banco y Plato	Niveles en ascenso	Niveles en ascenso en el río Magdalena, en el Brazo de Loba y en el Brazo de Mompós. Especial atención en el municipio de El Banco en donde se mantiene alerta naranja puntual por niveles altos.

Nota 1: Las alertas hidrológicas pueden ser corregidas y/o actualizadas en el futuro. No representa una certificación oficial del IDEAM.

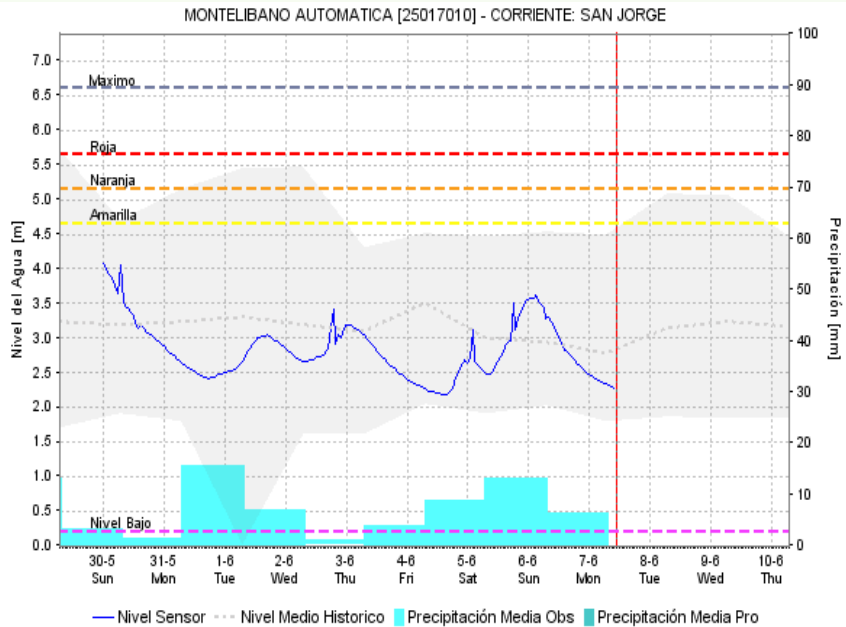
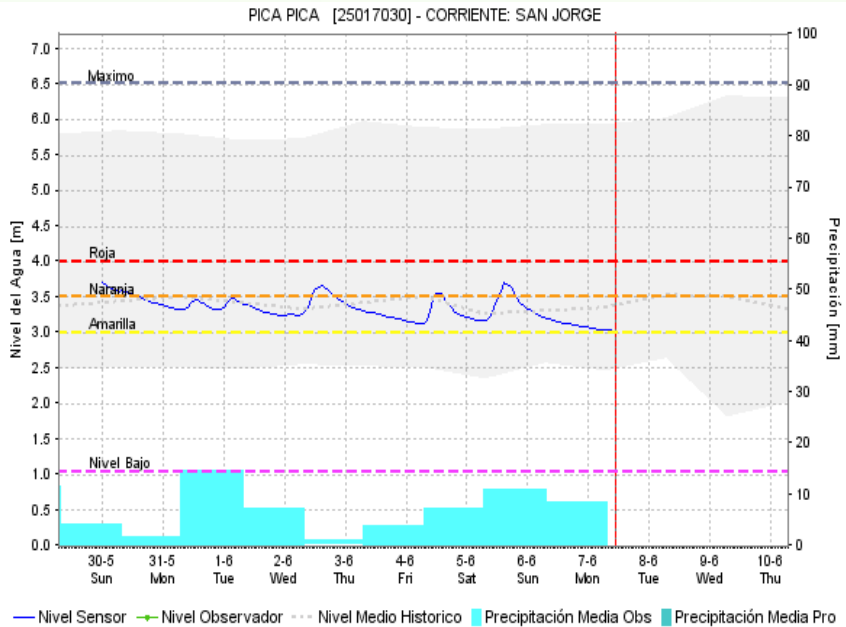
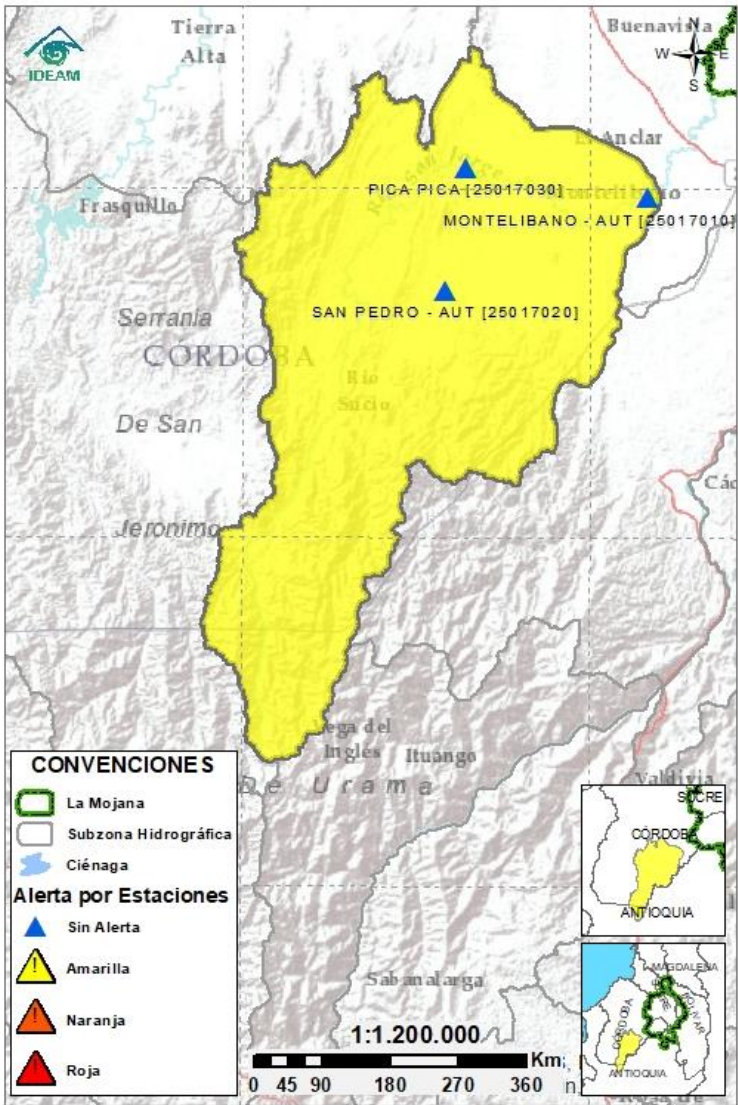
Nota 2: Es probable que los eventos hidrológicos reportados en las alertas emitidas no se estén presentando sobre los ríos principales sino sobre sus afluentes.

Nota 3: El IDEAM recomienda a la población ribereña estar muy atenta al comportamiento de los niveles de los ríos y atender las recomendaciones que la Unidad Nacional de Gestión del Riesgo de Desastres (UNGRD) emita para la implementación de medidas de contingencia ante posibles afectaciones por desbordamientos e inundaciones.



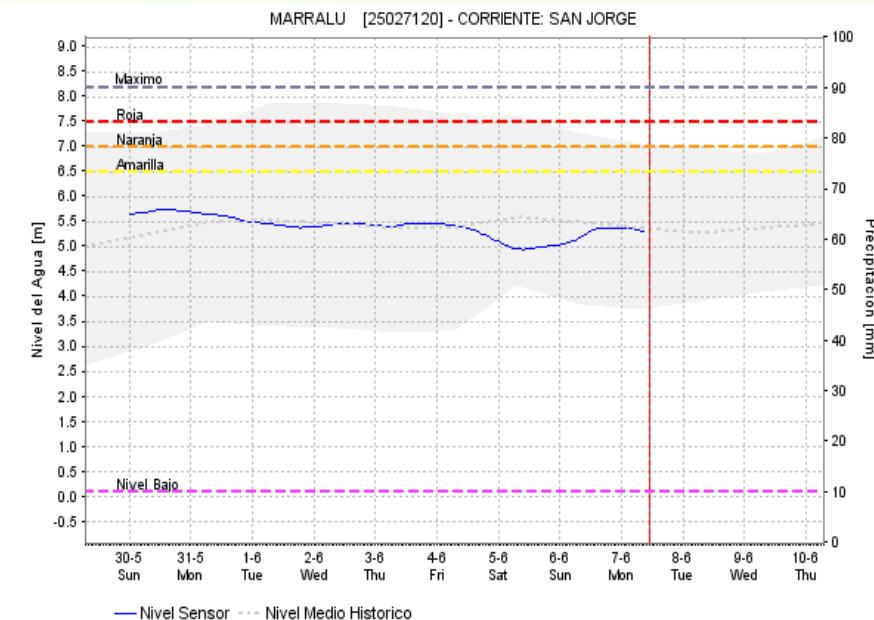
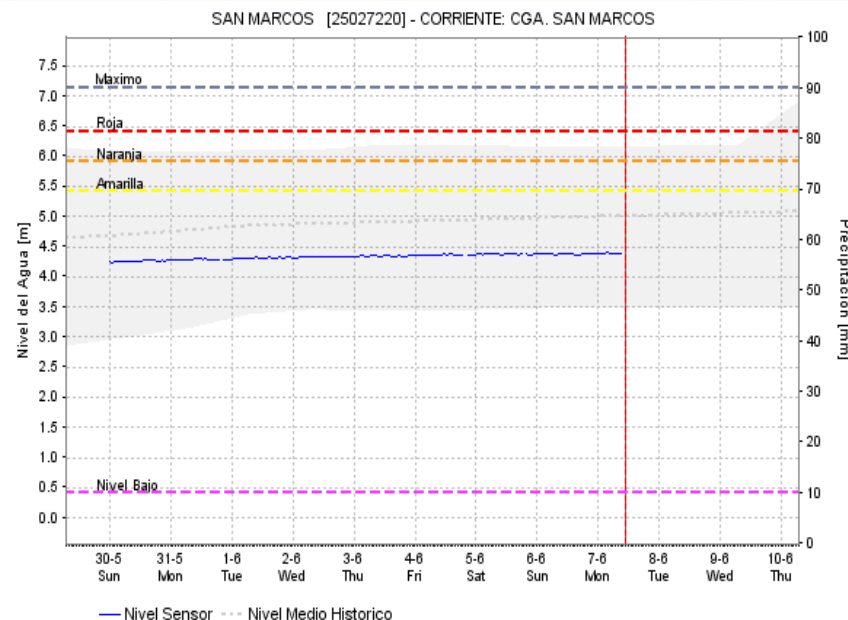
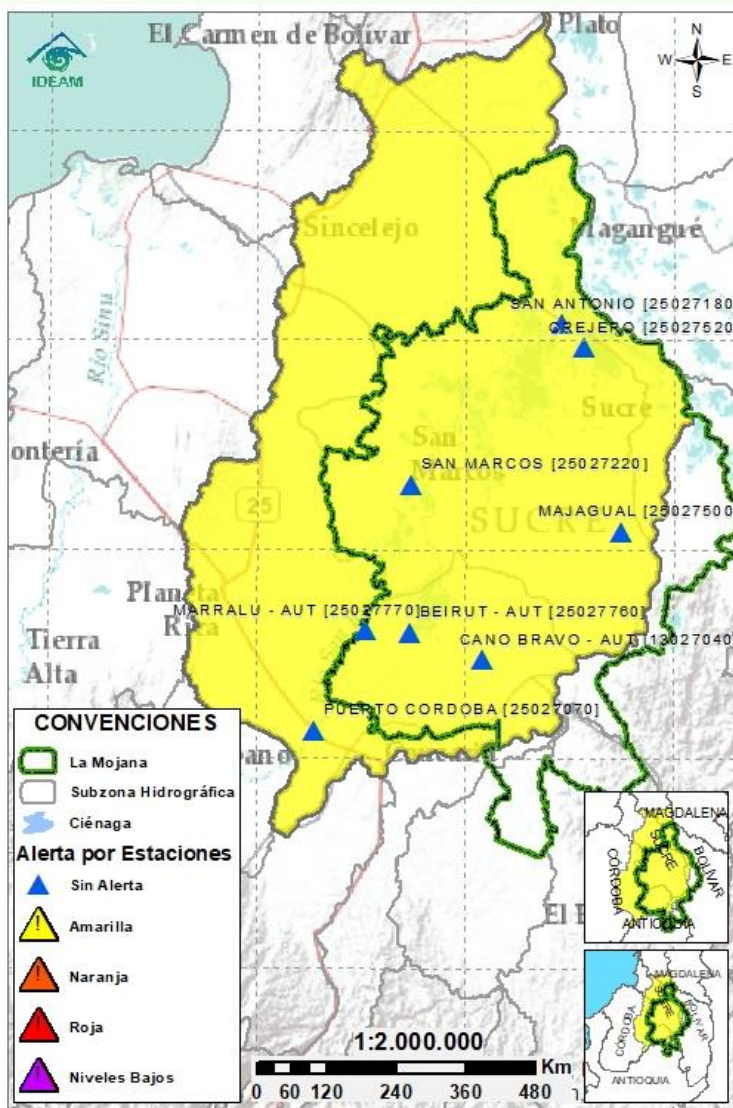
Condiciones hidrológicas actuales para el 07/06/2021

2.2.1 SUBZONA HIDROGRÁFICA DEL RÍO SAN JORGE CUENCA ALTA



Subzona hidrográfica	Alerta	Descripción
Cuenca alta del río San Jorge		Niveles en descenso en los aportantes del Alto San Jorge, ríos San Pedro y Uré, así como en el cauce principal, esta condición se mantendrá durante las próximas horas. Sin embargo, no se descartan nuevos incrementos durante la tarde y noche de hoy y la madrugada de mañana.

2.2.2 SUBZONA HIDROGRÁFICA DEL RÍO SAN JORGE CUENCA BAJA



Subzona
hidrográfica

Alerta

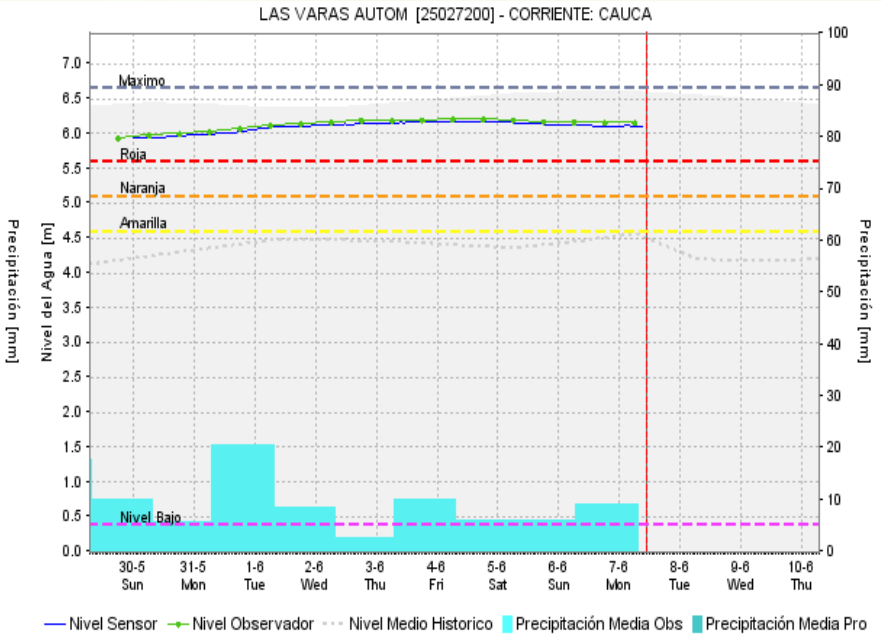
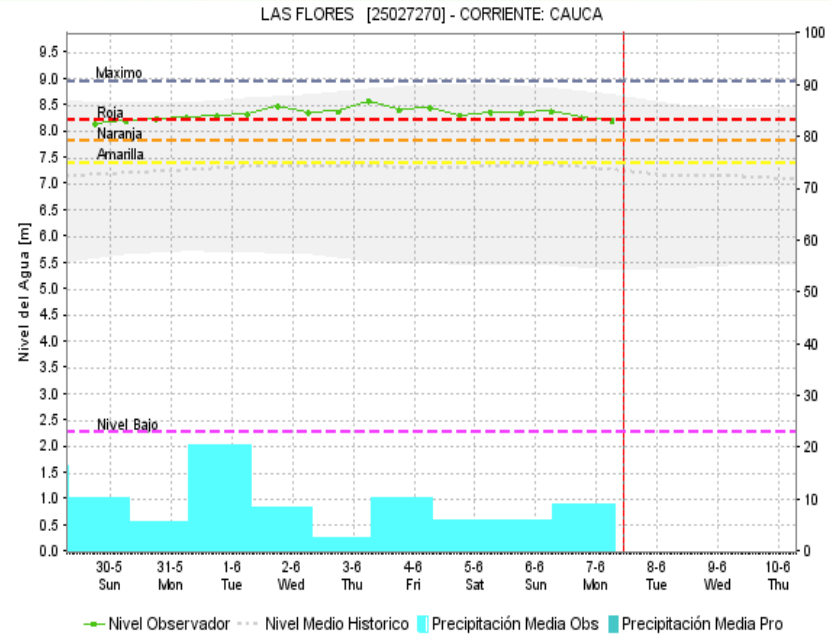
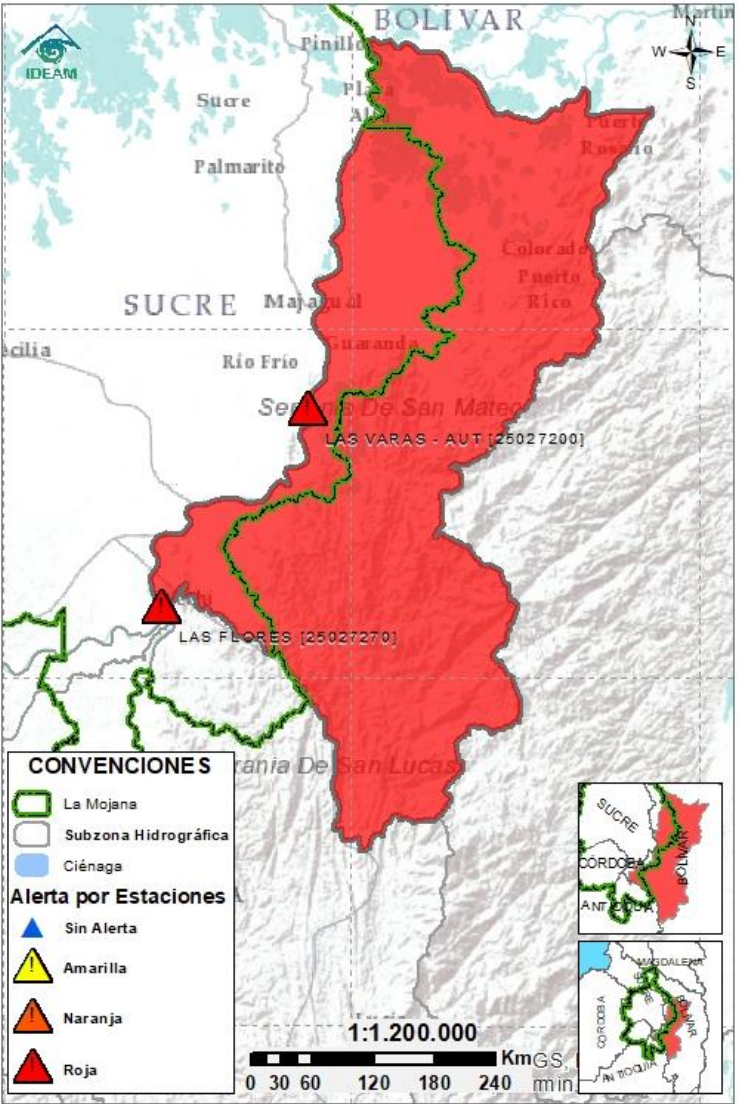
Descripción

Cuenca baja
del río San
Jorge



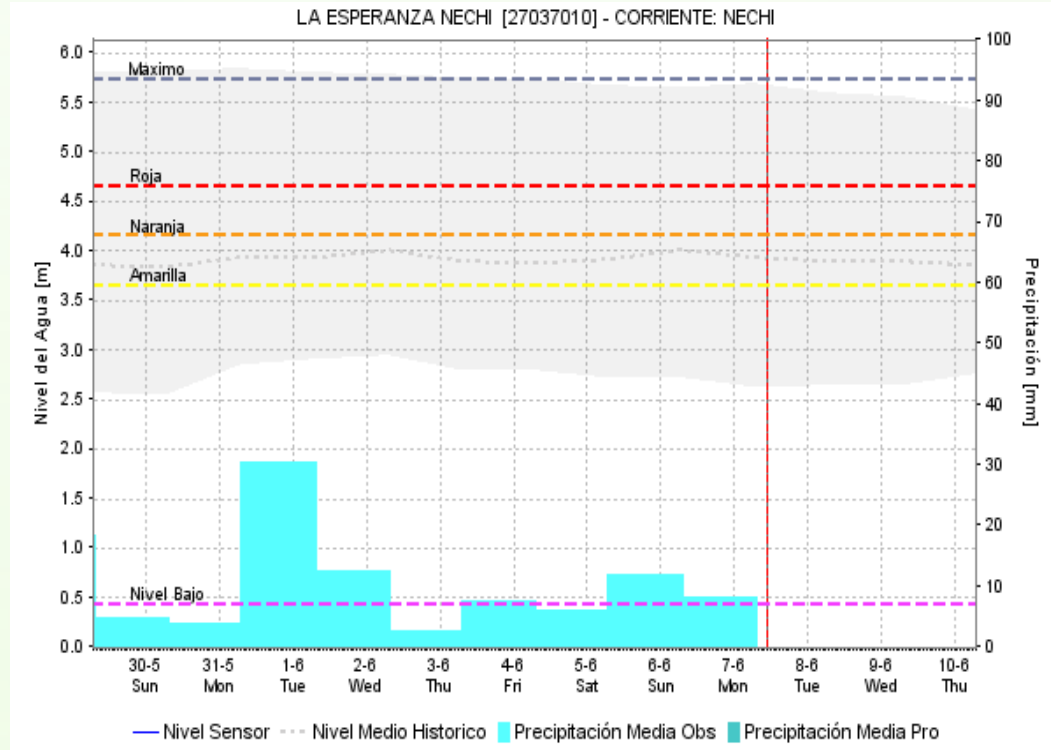
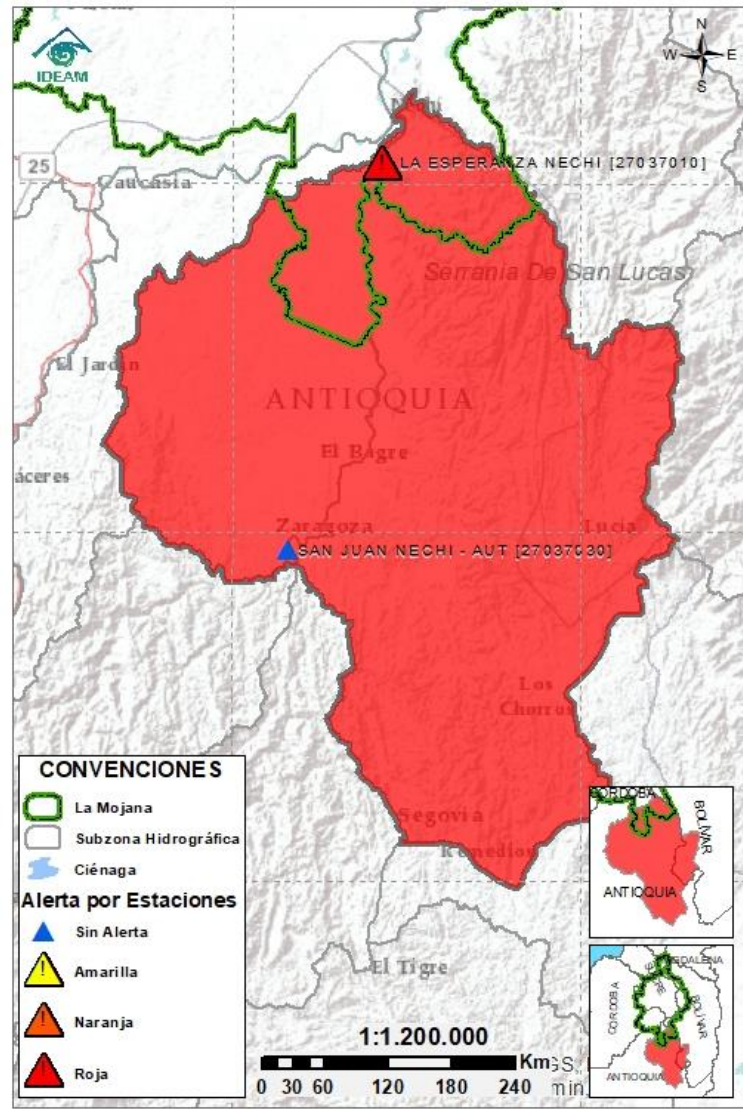
Descenso de niveles en el río San Jorge en el tramo La Apartada-Ayapel y ascensos en el recorrido por los municipios de San Marcos, Caimito, San Benito Abad y Magangué, así como en el sistema cenagoso y de caños asociado, se esperan nuevos incrementos en horas de la noche y madrugada.

2.2.3 DIRECTOS AL BAJO CAUCA - CIÉNAGA LA RAYA ENTRE EL RÍO NECHÍ Y EL BRAZO DE LOBA



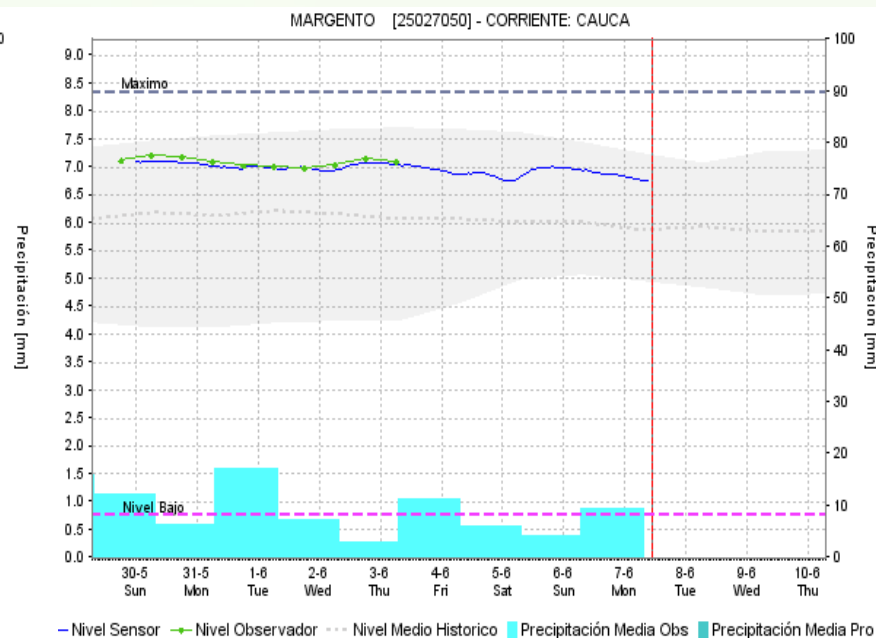
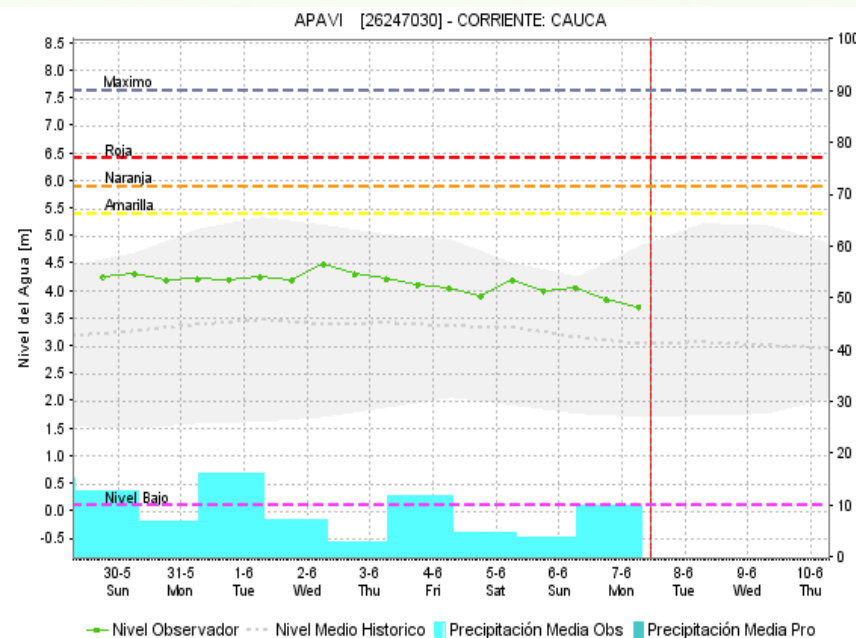
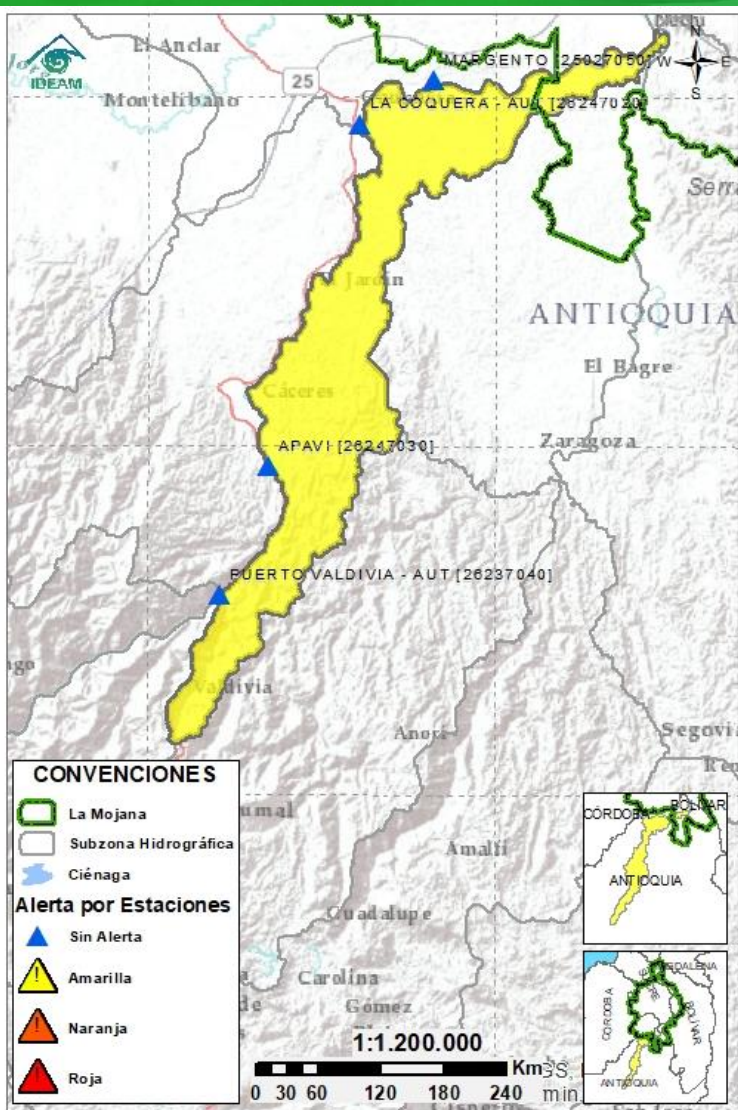
Subzona hidrográfica	Alerta	Descripción
Directos al bajo Cauca- Ciénaga La Raya entre el río Nechí y Brazo de Loba		Se mantiene la tendencia estable en los niveles del río Cauca, en el tramo que recorre los municipios de Nechí, San Jacinto del Cauca, Guaranda, Achí y Pinillos. Se prevé que durante el día, los niveles se mantengan con esta tendencia. Sin embargo, no se descartan nuevos incrementos a lo largo de la noche y madrugada, por lo que se recomienda mantener especial atención en los puntos críticos del río Cauca, especialmente a la altura de los municipio de Achí y Guaranda.

2.2.4 SUBZONA HIDROGRÁFICA DEL RÍO NECHÍ CUENCA BAJA



Subzona hidrográfica	Alerta	Descripción
Cuenca baja del río Nechí		Niveles en ascenso en el Bajo Nechí y sus aportantes, en jurisdicción de los municipios de Segovia, Zaragoza, Caucaasia, El Bagre y Nechí, se esperan nuevos incrementos en horas de la noche y madrugada.

2.2.5 DIRECTOS AL CAUCA ENTRE PTO. VALDIVIA Y RÍO NECHÍ



Subzona
hidrográfica

Alerta

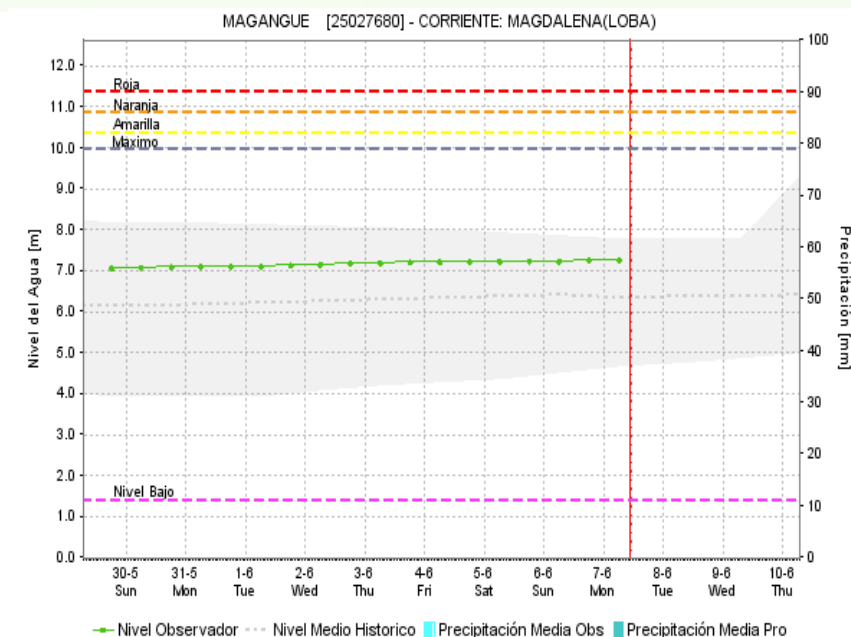
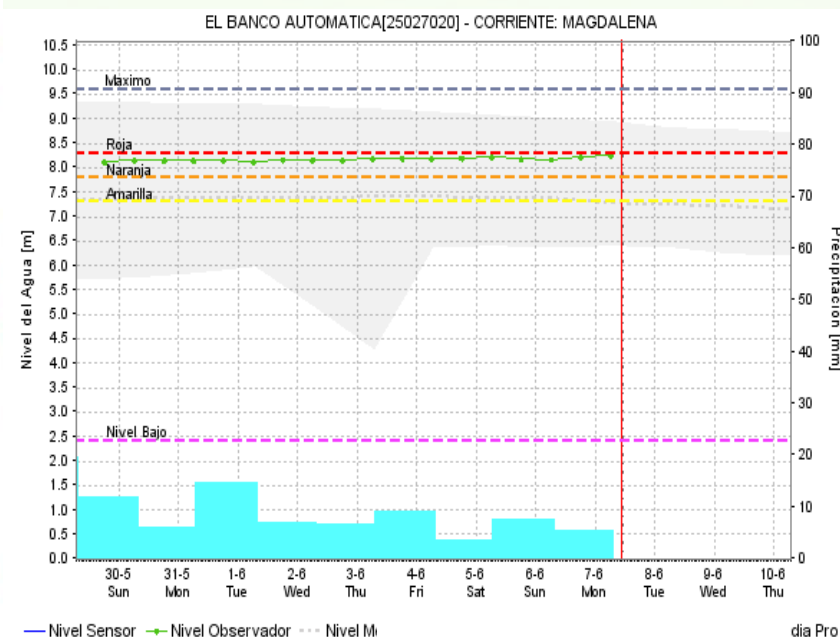
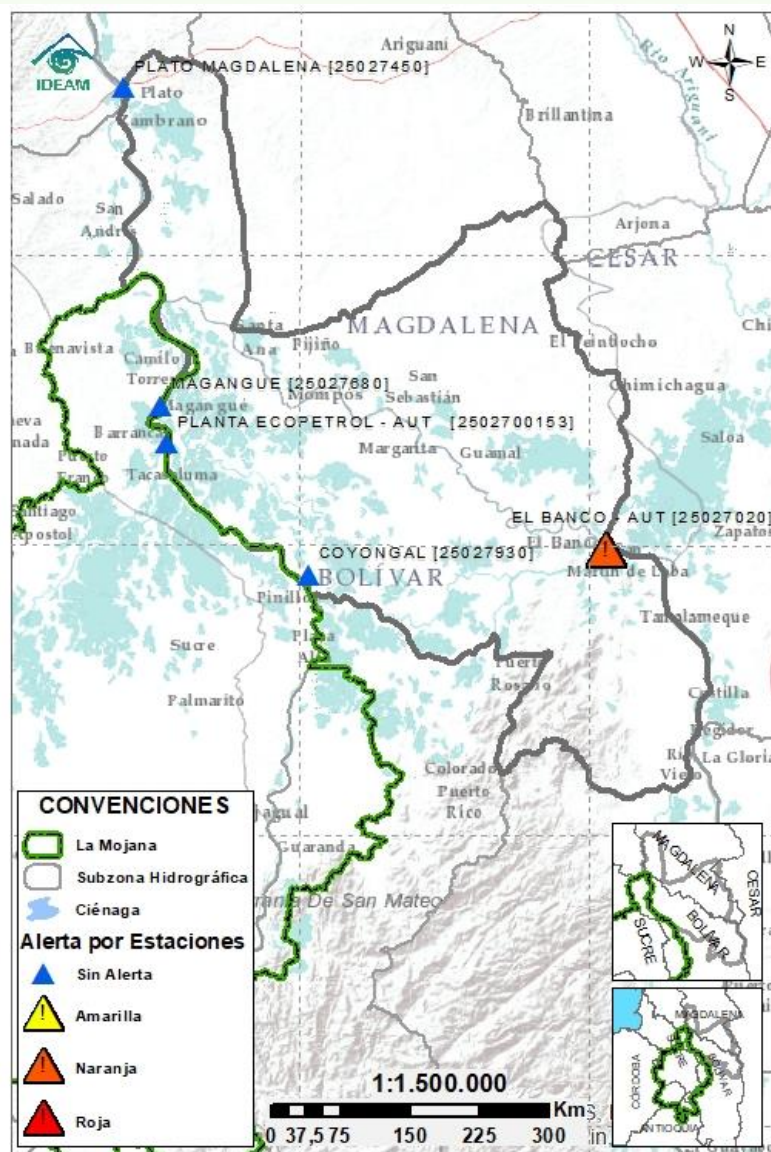
Descripción

Directos al
Cauca entre
Pto. Valdivia y
río Nechí



Niveles en descenso en el río Cauca, en el tramo que recorre los municipios de Valdivia, Cáceres, Caucasia y Nechí, condición que se mantendrá para hoy; no obstante, se recomienda estar atentos en los puntos críticos históricos del río Cauca, como es el caso de Colorado, dados los altos niveles registrados en días previos.

2.2.6 DIRECTOS AL BAJO MAGDALENA ENTRE EL BANCO Y EL PLATO



Subzona
hidrográfica

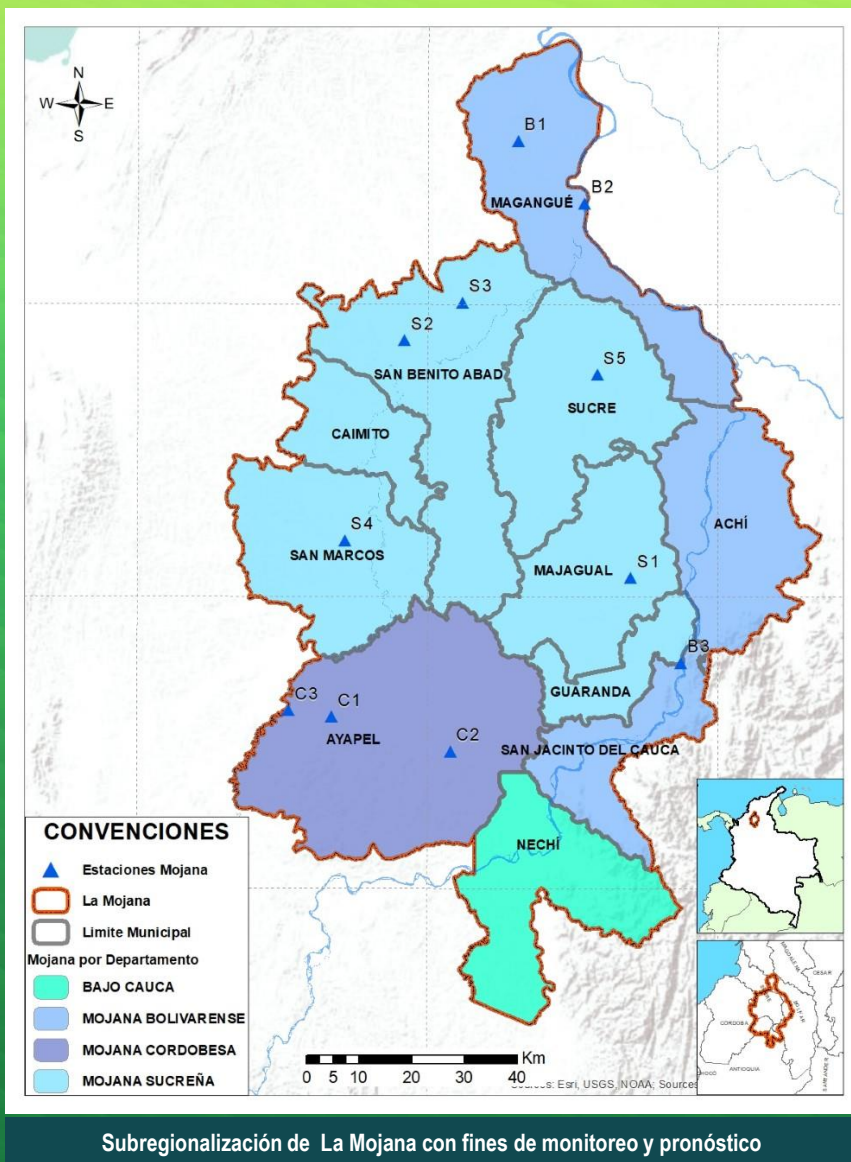
Alerta

Descripción

Directos Bajo
Magdalena
entre el Banco
y el Plato

Alerta
puntual

Ascenso gradual en el río Magdalena (entre El Banco y Plato), en el Brazo de Loba (El Banco, San Martín de Loba, Hatillo de Loba, Barranco de Loba y Pinillos) y en el Brazo de Mompós (municipios de Guamal, San Sebastián de Buenavista, Mompós, San Zenón, Talaigua Nuevo, Santa Ana y Santa Bárbara de Pinto). Especial atención a la altura del casco urbano de El Banco en donde se mantiene alerta naranja puntual.



Estaciones Meteorológicas Automáticas y Convencionales en la región de La Mojana

Leyenda	Estación	Municipio	Departamento	Tipo	Código
B1	Aeropuerto Baracoa	Magangué	Bolívar	Convencional	25025100
B2	Planta Ecopetrol	Magangué	Bolívar	Automática	250270153
B3	Las Varas	San Jacinto del Cauca	Bolívar	Convencional	25027200
C1	Ayapel	Ayapel	Cordoba	Convencional	25025030
C2	Caño Barro	Ayapel	Cordoba	Automática	13027040
C3	Marralú	Ayapel	Cordoba	Automática	25027770
S1	Majagual	Majagual	Sucre	Convencional	25020340
S2	San Benito Abad	San Benito Abad	Sucre	Convencional	25025180
S3	Santiago Apóstol	San Benito Abad	Sucre	Convencional	25020760
S4	San Marcos	San Marcos	Sucre	Automática	25025340
S5	San Luis	Sucre	Sucre	Convencional	25021370

Horarios de monitoreo y pronóstico de las condiciones meteorológicas





El ambiente
es de todos

Minambiente

EQUIPO DE TRABAJO CRPA LA MOJANA

Elaborado por:

AARÓN MOISES OMAÑA ROJAS, Meteorólogo
ROCÍO ALEJANDRA SÁNCHEZ MALDONADO, Hidróloga

Con la colaboración de:

JAIRO VÉLEZ, Profesional SIG
MAYERLIN SANDOVAL, Comunicadora

MYRIAM ANDREA CALDERÓN,
Asesor Sistema de Alertas Tempranas

www.corpomojana.gov.co

Correo Electrónico:

corpomojana@corpomojana.gov.co

Cra. 21 # 21 A – 44 San Marcos - Sucre

Teléfono: (+575) 295 5347

YOLANDA GONZALEZ HERNÁNDEZ,

Directora General IDEAM.

DANIEL USECHE SAMUDIO,

Jefe Oficina del Servicio de Pronósticos y Alertas

www.ideam.gov.co/

Correos electrónicos:

servicio@ideam.gov.co,

alertas@ideam.gov.co

Calle 25 d # 96b - 70, piso 3. Bogotá, D.C.

Teléfono: 307 5625 ext. 1334 - 1336.

LILIANA QUIROZ, Directora General de la Corporación para el
Desarrollo Sostenible de La Mojana y el San Jorge –
CORPOMOJANA.

ÉDGAR ORTIZ PABÓN, Gerente del Fondo Adaptación

DIANA ISABEL DIAZ, Coordinadora del Proyecto
Mojana Clima y Vida.

